

KENPO DAYORI

# 健保だより

29年

秋号

No. 594

Contents

平成28年度決算のお知らせ

被扶養者の認定状況の確認を実施いたします

インフルエンザ予防接種のご案内



東京都電気工事健康保険組合

<http://www.denkoukenpo.or.jp>

ご家庭に  
お持ち帰り  
ください。

平成  
28  
年度

# 決算のお知らせ

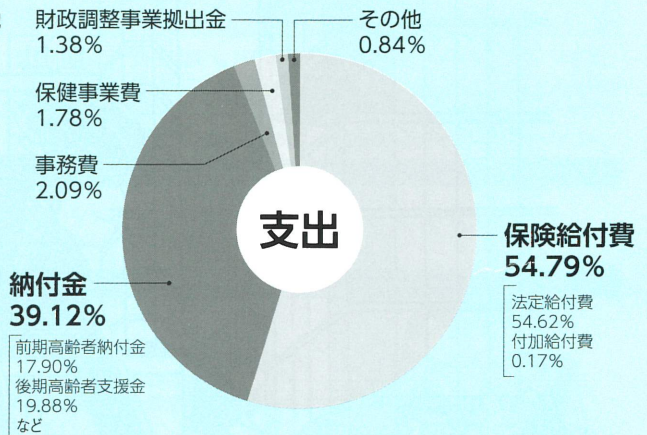
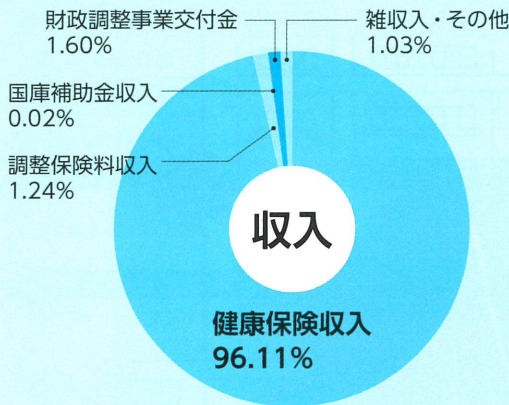
## 収入支出決算額

収入合計	125億9,557万円
支出合計	112億6,785万円
収入支出 差引額	13億2,772万円

平成29年7月11日の組合会において、当健康保険組合の平成28年度決算が承認され、決定いたしました。

- 高齢者医療制度への納付金は依然として健保財政を圧迫。今後はさらに厳しい状況となる見込み

### 一般勘定



収入支出差引額 13億2,772万円

皆様の健康づくりを支援する健診等の保健事業は、平成27年度からスタートしたデータヘルス計画に基づき、計画通り実施しました。事業内容については効果検証し、平成29年度の保健事業計画に反映させております。

今後は「健康経営」をめざす事業主様とのコラボ事業も進めてまいりますので、職場や健康保険組合から健診や特定保健指導のご案内、未受診の方向けのご案内等が届きましたらぜひ受診していただくよう、お願いいたします。

### データヘルス計画に基づき、 保健事業は計画通り実施

健康保険組合連合会の報告によると、平成29年度の予算見込みでは、健康保険組合全体で3,060億円の赤字額を計上しており、赤字組合は全組合の7割を超えています。赤字の大きな原因は、高齢者医療制度へ支出する納付金等の過重な負担ですが、医療の進歩や高額薬剤の普及等により、保険給付費の負担も増えていきます。

この決算残金は今後の納付金や医療費の急増に備えて確保・積み立ていたします。

今後の健康保険組合を取り巻く情勢としては、依然として増え続ける医療費や高齢者医療制度などの支援金・納付金の負担が増加することが予想されます。

健康保険組合連合会の報告によると、平成29年度の予算見込みでは、健康保険組合全体で3,060億円の赤字額を計上しており、赤字組合は全組合の7割を超えています。赤字の大きな原因は、高齢者医療制度へ支出する納付金等の過重な負担ですが、医療の進歩や高額薬剤の普及等により、保険給付費の負担も増えていきます。

### 納付金等の負担も高止まり

納付金  
(高齢者の  
医療費)  
として約4割  
支出しました



# 平成28年度収入支出決算の概要

## 収入

科目	平成28年度 決算額(千円)	被保険者 1人当たり額(円)
健康保険料	12,105,973	552,255
調整保険料収入	156,122	7,122
国庫補助金収入	2,942	134
財政調整事業交付金	201,556	9,195
雑収入・その他	128,972	5,883
収入合計	12,595,565	574,589

## 支出

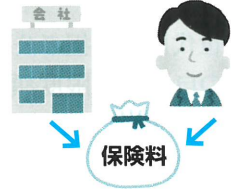
科目	平成28年度 決算額(千円)	被保険者 1人当たり額(円)
事務費	235,476	10,742
保険給付費	6,173,192	281,611
法定給付費	6,154,415	280,754
付加給付費	18,777	857
納付金	4,407,598	201,068
前期高齢者納付金	2,016,568	91,993
後期高齢者支援金	2,240,134	102,191
その他	150,896	6,884
保健事業費	200,118	9,129
財政調整事業拠出金	155,415	7,090
その他	96,054	4,381
支出合計	11,267,853	514,021

収支差引額 13億2,772万円

## 主な収入

### 健康保険収入

被保険者の皆様と事業主様から納めていただいた保険料です。121億597万円となりました。



### 調整保険料収入

高額医療や財政窮迫組合への財政調整を行うため、法令により定められた保険料収入です。1億5,612万円でした。

### 国庫補助金収入

特定健診・特定保健指導の実施に要する費用などのために国から補助されるものです。294万円でした。

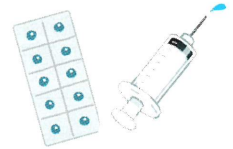
### 雑収入

積立金の利子、レクリエーションの利用料収入等の収入で9,901万円でした。

## 主な支出

### 保険給付費

皆様の医療費や各種給付金(出産、傷病等)のために支払った費用です。保険給付費は高止まりし、28年度は61億7,319万円でした。



### 納付金

高齢者医療制度等に拠出するための支出です。65~74歳までの前期高齢者の医療費を支えるために20億1,657万円、75歳以上の人が加入する後期高齢者医療制度へ22億4,013万円支出いたしました。



### 保健事業費

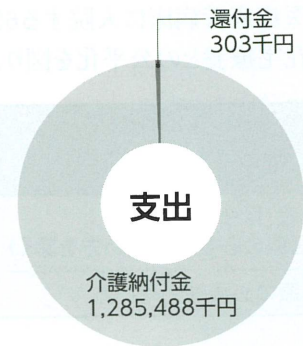
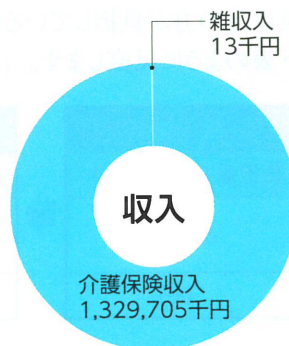
皆様の健康づくりを支援するための費用です。データヘルス計画に基づき、健診事業を中心に総額で2億11万円支出いたしました。



## 介護勘定

健康保険組合は、国の代わりに介護保険料の徴収を行っています。平成28年度の介護勘定における決算は下記のとおりです。

収入合計	13億2,971万円
支出合計	12億8,579万円
収入支出 差引額	4,392万円



平成29年  
8月より

## 70歳以上の高額療養費制度の見直し

世代間の負担の公平性や負担能力に応じて費用を負担するという観点から、70歳以上の方の高額療養費の自己負担限度額が段階的に見直されます。

第1段階として平成29年8月から平成30年7月までは区分を維持したまま自己負担限度額が引き上げられ、第2段階として平成30年8月から自己負担限度額の再度の引き上げと現役並み所得者の所得区分が細分化されます。

### ◆ 70歳以上75歳未満の方の高額療養費の自己負担限度額

区分		自己負担限度額(月額)					
		現行		平成29年8月～		平成30年8月～	
		外来(個人)	入院(世帯)	外来(個人)	入院(世帯)	外来(個人)	入院(世帯)
現役並み所得者	標準報酬月額 83万円以上	44,400円	80,100円+ (医療費- 267,000) ×1% <44,400円>	57,600円	80,100円+ (医療費- 267,000) ×1% <44,400円>	252,600円+ (医療費-842,000)×1% <140,100円>	
	標準報酬月額 53万～79万円					167,400円+ (医療費-558,000)×1% <93,000円>	
	標準報酬月額 28万～50万円					80,100円+ (医療費-267,000)×1% <44,400円>	
一般	標準報酬月額 26万円以下	12,000円	44,400円	14,000円※	57,600円 <44,400円>	18,000円※	57,600円 <44,400円>
低所得者	低所得Ⅱ	8,000円	24,600円	据え置き			
	低所得Ⅰ		15,000円				

● ※外来(個人)の自己負担限度額は、年間144,000円が上限となります。

● < >内の金額は、多数該当(直近1年間に高額療養費が支給された月が3月以上ある場合、4月目以降該当)の場合。

平成29年  
10月より

## 医療療養病床に入院する65歳以上の 入院時の居住費(光熱水費相当額)の見直し

医療療養病床に入院する65歳以上の方が負担している居住費(光熱水費相当額)について、介護保険や在宅療養との公平化を図り、下表のように見直します。(難病患者は変更なし)

区分	従来	平成29年10月～	平成30年4月～
	負担額(1日あたり)	負担額(1日あたり)	負担額(1日あたり)
一般・低所得者 (医療の必要性の高い方を除く)	320円	370円	370円
医療の必要性の高い方	0円	200円	

ご不明の点は給付課(TEL 03-3861-1853)までお気軽にお問い合わせください。

## 【被扶養者の認定状況の確認を実施いたします。】

本年も被扶養者の認定状況の確認を実施いたします。

被扶養者を有する被保険者の方に「被扶養者調書」を9月下旬に事業主様を通じて配布いたします。お手許に届きましたら、記載内容をご確認のうえ必要事項を記入し、必要な書類を添付のうえ、事業主様を通じて期日までにご提出いただきますよう、お願いいたします。

### ○健康保険の被扶養者の方が対象となります（任意継続被保険者は除く）

※以下の方は対象外です。

- ①平成29年4月1日以後に被扶養者の認定を受けた方
- ②平成29年4月1日において18歳未満の子

### ○被扶養者の方の収入に関する証明書を添付してください

- 「課税（非課税）証明書」
- 「年金額改定通知書のコピー」
- 「雇用保険受給資格者証のコピー」
- 「源泉徴収票のコピー」等

※収入に関する証明書の省略について

#### ・18歳以上の昼間の学生（大学生・大学院生・専門学生）の方

調書の欄に「〇〇大学〇年生」と記入することにより、収入に関する証明書の添付を省略できます。

#### ・所得税法上の控除対象配偶者・扶養親族の方

事業主様の確認により収入に関する証明書の添付を省略できます。ただし、非課税対象となる収入（遺族年金、障害年金、傷病手当金、失業給付金等）がある場合には、その支給額の証明書は省略できません。



## 被扶養者の認定基準

被保険者により主として生計を維持されていること。

### (1) 被保険者と同居している場合

認定対象者の年収が130万円（60歳以上及び障害者は年収180万円）未満で、かつ被保険者の年収の2分の1未満であること。

### (2) 被保険者と別居している場合

認定対象者の年収が130万円（60歳以上及び障害者は年収180万円）未満で、かつその額が被保険者からの仕送り額（援助額）より少ないこと。

※曾祖父母、祖父母、父母、配偶者、子、孫、兄弟姉妹以外の方については同居していることが条件です。

## 【9月分保険料は、新たに決定された保険料額です。】

7月に、皆様お勤めの事業所からご提出いただきました「被保険者報酬月額算定基礎届」等に基づいて、9月分保険料より新しい標準報酬月額が適用されます。（平成29年10月17日告知書発送分）

出産手当金や傷病手当金等の保険給付額も、この標準報酬月額を基に計算いたします。

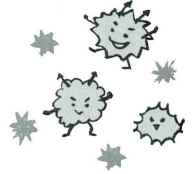
今回決定された標準報酬月額は、昇給（降給）により著しい報酬の変動がない限り、来年8月分保険料まで適用されます。

ご不明の点は適用課（TEL 03-3861-1854）までお気軽にお問い合わせください。

# うがい、手洗い、規則正しい生活、 そしてインフルエンザ予防接種でインフルエンザ対策を！ インフルエンザ予防接種のご案内



インフルエンザの季節がやってきました。インフルエンザはかかってしまったご本人が大変なだけでなく、ご家族、ご同僚、学校のお友達など周囲の方へも感染の恐れがある大変な病気ですが、防げる病気です。感染予防のため、インフルエンザ予防接種をおうけください。



## 実施の方法

東振協契約医療機関にておうけください。当健康保険組合より1,000円の補助を行います。接種当日、窓口にて補助分の1,000円を差し引いた金額をお支払いください。

※平成29年10月1日～平成30年3月31日まで

※小児接種可能な機関は、ホームページにてご確認ください。

※事業所に医療スタッフが伺って実施する出張予防接種と、土曜、日曜に都内及び近県にて接種会場を設置して実施する集合予防接種も実施いたします。日時、場所、実施条件等はホームページにてご確認ください。

## うけ方

東振協ホームページからご希望の医療機関をお選びいただき、「東振協のインフルエンザ予防接種をうけたい」旨をお伝えいただいたうえでご予約ください。

東振協ホームページを開き、必要事項をご入力いただき、「東振協専用インフルエンザ予防接種利用券」(出張予防接種の場合は利用申込書)を印刷してください。

接種当日、利用券と保険証を医療機関にお出しください。接種後は医療機関にてご精算ください。

## その他のご注意

- 上記の東振協契約による方法以外でインフルエンザ予防接種をうけた場合の組合補助はございませんのでご注意ください。
- 全国に約3,000カ所の東振協契約医療機関がございます。所在地や契約料金等の詳細はホームページにてご確認ください。
- 1名様につき1年度あたり1回、1,000円までを補助いたします。2回接種法で受診する場合も補助は1回ですので、ご注意ください。なお、2回接種の場合は第1回目の接種の際に利用券を印刷しておうけください。

なお、インフルエンザ予防接種をうけたからといって、絶対にインフルエンザにかからないというわけではありません。

インフルエンザ予防接種をうけると、もしもインフルエンザにかかったとしても死亡に至るような重症化のリスクは格段に減ります。重症化すると大事になりかねないお子様、ご高齢の皆様には特に予防接種をおすすめいたします。

予防接種に加えて、うがい・手洗い・咳エチケットの励行に心がけましょう。



当健保組合 URL <http://www.denkoukenpo.or.jp> (東振協にリンク)  
東 振 協 URL <http://www.toshinkyoo.or.jp/influenza.html>

ご不明の点は保健課 (TEL 03-3861-1852) までお気軽にお問い合わせください。

## 監事監査

去る6月22日当健康保険組合事務所において、平成28年度収入支出決算にかかる事務監査が行われました。

当日は西村理事長立会いのもと、倉持常務理事より事業報告並びに決算の説明が行われ、その後、岩崎監事及び山吹監事により収入支出の証拠書を基に組合財産の確認及び事務の執行状況について監査が行われました。

主な監査概評は次の通りです。

●一般事務処理について、諸法令に基づき適正に処理されているものと認められました。

●保健事業については、平成28年度も腎不全重症化予防プログラムを実施しておりますので、引き続き重症化しないよう受診勧奨等を行うとともに、データヘルス計画等を実施し更なる医療費抑制に努めてください。なお、近年、超高額な薬についても保険適用が認められるものが増えてきておりますので、薬剤費の動向にも注意してください。

●個人情報保護法に基づく個人情報の管理等について、適正に処理されており漏洩等は見受けられませんでした。今後はマイナンバーも保有することになりますので諸規程を遵守し個人情報の保護に万全を期するよう努めてください。

●納付金及び医療費の動向には十分に注意を払うとともに、医療費については、今後の推移に注目しジェネリック医薬品の使用促進など医療費適正化対策に積極的に取り組んで健康保険組合の財政安定に努めてください。



## 第428回理事会開催結果

標記理事会が平成29年5月24日に開催され、左記事案について可決承認されました。

記

### 議題

#### 1. 協議事項

第1号議案 第141回組合会開催の件

第2号議案 事業所の編入・削除の件

#### 2. 報告事項

(1) 平成28年度熊本地震による被災者に係る一部負担金等の徴収の猶予の延長について

(2) 第30回健康管理推進委員会の講演会開催結果

(3) 固定資産の廃棄処分について

(4) 事業概況

## 第429回理事会開催結果

標記理事会が平成29年6月28日に開催され、左記事案について可決承認されました。

記

### 議題

#### 1. 監事監査結果報告

#### 2. 協議事項

第1号議案 平成28年度事業報告の件

第2号議案 平成28年度収入支出決算の件

第3号議案 平成28年度収入支出決算残金処分の件

第4号議案 個人情報保護に係る諸規程一部変更の件

第5号議案 不納欠損処分の件

第6号議案 法定準備金及び別途積立金の保有方法の件

第7号議案 臨時休業の件

#### 3. 報告事項

(1) 項間流用の件

(2) 事業概況

## 第141回組合会開催結果

標記組合会が平成29年7月11日に開催され、左記事案について可決承認されました。

記

### 議題

#### 1. 監事監査結果報告

#### 2. 協議事項

第1号議案 平成28年度事業報告の件

第2号議案 平成28年度収入支出決算の件

第3号議案 平成28年度収入支出決算残金処分の件

第4号議案 個人情報保護に係る一部変更の件

第5号議案 不納欠損処分の件

#### 3. 報告事項

(1) 項間流用の件

(2) 事業所の編入・削除の件

(3) 事業概況

### 公告

#### ■編入事業所

名称	所在地
株ムラタ電工	埼玉県入間郡
ペリテイズ株	港区

#### ■削除事業所

名称	所在地
株木下電気商会	江戸川区

### 臨時休業のお知らせ

来る10月16日(月)は、設立記念日振替休日のため誠に勝手ながら健康保険組合事務を臨時休業させていただきます。

被保険者の皆様方には、大変ご迷惑とご不便をおかけいたしますが、何卒ご理解のうえ、ご協力のほどよろしくお願い申し上げます。

参加費  
無料

# (東振協主催) 健康フェスティバル2017のお知らせ

今年も健康フェスティバルを開催いたします！東京サマーランドで開催する大人気のウォーターフェスティバルや、関東近県で実施するウォークラリー等を実施いたします。今年の健康講演会はテレビで人気の「間寛平」さん、演題は「アースマラソンの裏側すべて話します！」です。

参加ご希望の方は、申込書を各イベントごとに作成のうえ、返信用封筒(82円切手貼付、住所氏名明記)を同封し、郵送にて直接東振協へお申し込みください。参加決定者には「参加証」と案内書を送付いたします。

## ウォーターフェスティバル

東京サマーランド	あきるの市	10月22日(日)	全天候型室内プールには、「水遊び」と「冒険」がいっぱい！スプラッシュダンス・浮き浮きエクササイズ・ヨガ体験・スキングダイビング体験など、お子様から大人までみんなが楽しめます。
----------	-------	-----------	---

## 健康講演会 間寛平氏(タレント)

大手町サンケイプラザ	千代田区	10月11日(水)	演題「アースマラソンの裏側すべて話します！」
------------	------	-----------	------------------------

## ウォークラリー

清水公園	野田市	10月 1日(日)	季節の花々が美しいフラワーガーデン「花ファンタジア」がある公園です。
鎌倉	鎌倉市	10月 7日(土)	古都のたたずまいが残る街と自然を満喫のウォーキングコースです。
国営昭和記念公園	立川市	10月 9日(月)	自然がいっぱいの園内を散策し、秋をたくさん探しましょう。
都立葛西臨海公園	江戸川区	10月15日(日)	紺碧の東京湾を見ながら、潮風につつまれて歩きましょう。
天覧山・飯能河原	飯能市	10月21日(土)	低山ハイキングから河原へ。パリエーションに富んだウォーキングコースです。
高尾山	八王子市	10月29日(日)	どのコースでもOK！ご自分の登山を楽しんでください。
横浜みなとみらい21	横浜市	11月 3日(金)	港町ヨコハマの雰囲気を楽しみながら、公園をめぐるウォーキングコースです。

## スポーツクラブフェスタ

ドゥミルネサンス 新橋	港区	10月15日(日)	スポーツクラブのプログラム体験で リラックス！リフレッシュ！シェイプアップ！
		10月22日(日)	

## 血管年齢・血圧測定/骨密度・体脂肪測定/健康相談等

大手町サンケイプラザ	千代田区	10月11日(水)	健康状態の測定のほか、 乳がん自己診断指導、 保健師等による健康相談を実施します。
健保連 東京連合会	新宿区	10月17日(火)	
		10月23日(月)	
立川商工会議所	立川市	11月18日(土)	



**お申込み締切日：9月29日(金) (清水公園でのウォークラリーは9月25日(月))**

※人数に限りがございますので、申込み定員に達し次第締め切りとなります。

### 参加申込書送付先及びお問い合わせ先

東振協「健康フェスティバル2017」事務局  
〒101-0031 東神田郵便局留  
TEL 03-5835-2033 (平日10:00～16:00)

### 各イベントの詳細は

東振協HPにてご確認ください。

東振協HPにて参加申込書を配布しております。

東振協

検索

お知らせ

### 1. 当健康保険組合ホームページに掲載中です。

- 平成29年度秋季会場別巡回健診……11月から12月にかけて、全国主要都市にて62会場を設置して実施いたします。
- 一日介護・健康講座……平成30年1月から2月にかけて、東京近郊にて9回実施いたします。

### 2. 東振協ホームページに掲載中です。

- 第29回ミニマラソン大会(東振協HPにて開催案内掲載中)

平成30年3月4日(日)開催。参加料無料です。

お申込みの詳細は当健康保険組合のホームページをご確認ください(11月頃掲載予定)

東振協

検索



## 「ジェネリック医薬品のお知らせ」 の発送について

## 平成28年度ジェネリック医薬品使用率、約60%にとどまる

厚生労働省は、ジェネリック医薬品使用率を平成29年なかばに70%以上の目標を定めており、平成32年9月までに80%以上の目標も定めておりますが、現在、当健康保険組合の使用率は約60%で、残念ながらこの目標値には届いておりません。

家計にやさしく、医療費削減にも大きな効果があるジェネリック医薬品への切替にご協力お願いいたします。

なお、10月下旬に長期で投薬を受けている方に「ジェネリック医薬品のお知らせ」をお送りいたします。

**70% > 60%**  
厚生省目標 当健保組合



ご不明の点は給付課(TEL 03-3861-1853)までお気軽にお問い合わせください。